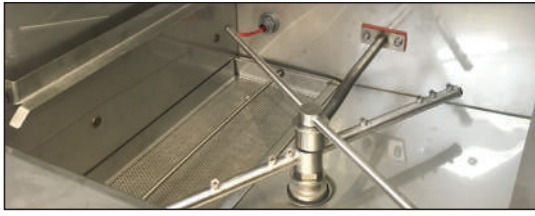




PREPARING



Check Machine

Before operating the machine, verify the following:

- Strainer is in place and clean.
- Wash and rinse arms are screwed securely into place and end-caps are tight.
- Wash and rinse arms rotate freely.



Strainer



Wash and Rinse Arms



Check Chemical Supplies

- Check detergent and rinse-aid levels in containers.
- Replace if empty and prime lines (see manual).

For the DishStar HT Manual, scan the code or go to our website.



MANUAL



Fill Machine

- Close door.
- Push POWER button.
- Machine will automatically begin to fill.
- Once wash tub is filled, wait until wash temperature is at least 150 °F before operating.



Temperature

Power Button

WASHING

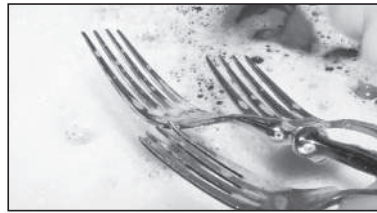


Pre-Scraping

- Dump and hand-scrape dishware to remove foodsoil and other debris.
- Soak in warm water if necessary to loosen food particles.
- Place scrapped ware into dishrack.
- Rinse ware with a pre-rinse hose.



Pre-Rinse Hose



Pre-Soaking Utensils

- Fill sink with hot water and add presoak solution.
- Immediately place flatware in the sink.
- Soak flatware 15-30 minutes (no longer).
- Place flatware in proper rack and rinse.
- **DO NOT ALLOW PRESOAK SOLUTION IN DISHMACHINE**
- Wash flatware in machine.



Flatware



Washing & Storage

- When wash is complete, remove and shake rack to remove excess water.
- Sort flatware into cylinders, handle down, and wash a second time.
- Place flatware in clean cylinders with handle up.

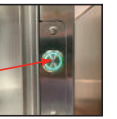


Washing a Rack of Ware

- All dishes, cups, and flatware should be placed in proper racks.

DO NOT OVERLOAD RACKS

- Open door.
- Load rack into machine.
- Push START button.
- LED will turn green. Operator has three seconds to close door before LED goes out and START button must be pressed again.
- Cycle starts automatically when door is closed.
- Inspect strainer regularly throughout the day to ensure it is not clogged.

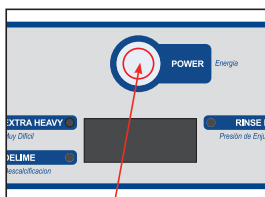


CLEANING



Cleaning

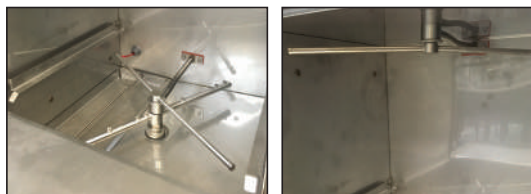
- Close door.
- Turn machine off by pushing POWER button.
- Drain pump will activate and empty machine of water.
- When draining stops, open door, remove and clean strainer, and set aside.



Power Button



Removing the Strainer

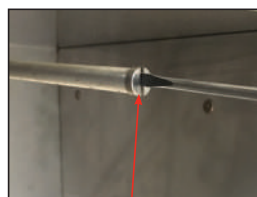


Wash & Rinse Arms

- Unscrew wash and rinse arms from manifolds.
- Verify nozzles and arms are free from obstructions. If clogged, remove end-caps, clean nozzles with a brush, and flush with fresh water.
- Replace end-caps and ensure they are tight.



Unscrewing the Wash & Rinse Arms

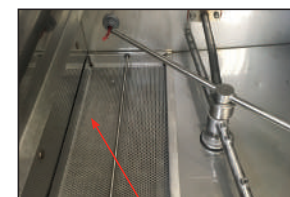


Tightening the End-Caps



After Cleaning

- Spray or wipe out interior of machine.
- Replace wash and rinse arms.
- Replace strainer and ensure it is laying flat.
- Use stainless steel polish to clean and protect outside of machine.



Clean Strainer

DELIMING

1. Remove rinse arms and place in sink with delimiting solution.
2. Replace rinse arms.
3. Follow Fill Machine instructions above.
4. Open door, add delimiting solution, and close door.



4. Use cycle button to select Delime.
5. Close door and delime cycle begins. Timer shows on right display and LED on POWER button turns green.
6. Machine will delime, drain, and refill. Right display turns off.



7. Wait five minutes and inspect the machine. If not delimed, run a cycle.
8. When clean, use CYCLE button to select Normal.
9. Run two Normal cycles to remove residual delimiting solution.
10. Machine is now ready for operation.





PREPARACIÓN DE LA MÁQUINA



Revise la máquina

Antes de operar la unidad, verifique lo siguiente:

- El cedazo debe estar en su lugar y limpio.
- Que los brazos de lavar y enjuagar están atornillados firmemente en su lugar y los tapones de extremo están apretados.
- Que los brazos de lavar y enjuagar giran libremente.



Cedazo



Brazos de lavar y enjuagar



Revise los suministros químicos

- Revise los niveles de detergente y abrillantador en los contenedores.
- Reponga si están vacíos y alimente las líneas (ver manual).

Para ver el Manual de DishStar HT, escanee el código o visite nuestro sitio web.

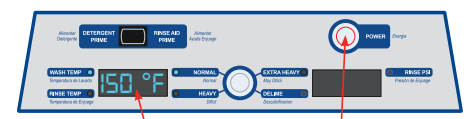


MANUAL



Llenado de la máquina

- Cierre la puerta.
- Presione el botón de encendido.
- La máquina comenzará a llenarse automáticamente.
- Una vez que la tina de lavado esté llena, espere hasta que la temperatura de lavado sea de al menos 150 °F antes de operar.



Temperatura

Botón de encendido

PRE-REMOJO Y LAVADO



Pre-limpieza

- Limpie y talle a mano los trastos para eliminar la suciedad de comida y otros residuos.
- Remoje en agua caliente si es necesario para aflojar las partículas de comida.
- Coloque los trastos tallados en la rejilla de trastos.
- Enjuague los trastos con la manguera de pre-enjuague.



Manguera de pre-enjuague

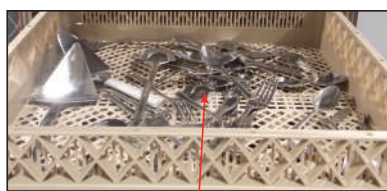


Pre-Remojo de utensilios

- Llene el fregadero con agua caliente y agregue la solución de pre-remojo.
- Coloque inmediatamente los trastos en el fregadero.
- Remoje los trastos de 15 a 30 minutos (no más).
- Coloque los trastos en la rejilla apropiada y enjuague.

NO PERMITA QUE LA SOLUCIÓN DE PRE-REMOJO ENTRE A LA LAVADORA DE VAJILLAS.

- Lave los trastos en la lavadora de vajillas.



Trastos



Lavado y almacenamiento

- Cuando el lavado termine, saque y agite la rejilla para eliminar el exceso de agua.
- Acomode los trastos en cilindros, asas hacia abajo y lave una segunda vez.
- Coloque los trastos en cilindros limpios con la asa hacia arriba.



Lavado de una rejilla de trastos

- Todos los platos, tazas, cucharas, cuchillos y tenedores deben colocarse en rejillas adecuadas.

NO SOBRECARGUE LAS REJILLAS

- Cierre la puerta.
- Cargue la rejilla en la máquina.
- Presione el botón de inicio.
- El LED se volverá verde. El operador tiene tres segundos para cerrar la puerta antes de que el LED se apague y se deba presionar nuevamente el botón INICIO.
- El ciclo comienza automáticamente cuando se cierra la puerta.
- Inspeccione el cedazo regularmente durante el día para cerciorarse de que no esté obstruido.

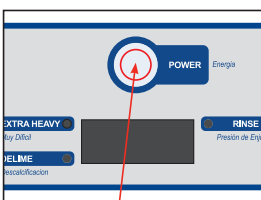


LIMPIAR



Limpieza

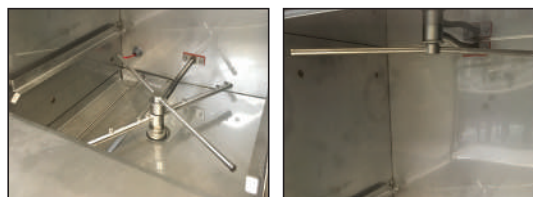
- Cierre la puerta.
- Apague la máquina presionando el botón de encendido.
- La bomba de drenado se activará y vaciará el agua de la unidad.
- Cuando el drenado termine, abra la puerta, quite y limpie el cedazo y póngalos a un lado.



Botón de encendido



Quitar el cedazo

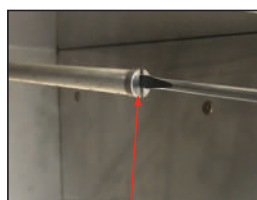


Brazos de lavar y enjuagar

- Desatornille los brazos de lavar y enjuagar de sus colectores.
- Verifique que las boquillas y los brazos no están obstruidos. Si están tapados, quite los tapones de extremo, limpie las boquillas con un cepillo y enjuague con agua limpia.
- Vuelva a instalar los tapones de extremo y asegúrese de que estén bien apretados.



Desatornillar los brazos de lavar y enjuagar



Apretar los tapones de extremo



Después de la limpieza

- Enjuague o limpie el interior de la máquina.
- Vuelva a instalar los brazos de lavar y enjuagar.
- Reemplace el cedazo y cerciórese de que se asiente plano.
- Utilice cera para acero inoxidable para limpiar y proteger el exterior de la máquina.



Limpiar el cedazo

DESCALCIFICACIÓN

1. Retire los brazos de enjuague y colóquelos en el fregadero con una solución de descalcificación.
2. Reemplace los brazos de enjuague.
3. Siga las instrucciones de Llenado de la máquina antes indicadas.



4. Abra la puerta, agregue la solución de deslimado y cierre la puerta.
5. Use el botón de ciclo para seleccionar DELIME.
6. Cierre la puerta y comienza el ciclo de descalcificación. El temporizador se muestra en la pantalla derecha y el LED del botón de encendido se vuelve verde.



7. La máquina descalcificará, drenará y volverá a llenar. La pantalla derecha se apaga.
8. Cuando esté limpio, use el botón de ciclo para seleccionar Normal.
9. Ejecute dos ciclos normales para eliminar la solución de descalcificación residual.
10. La máquina ya está lista para funcionar.

